

JETA PRO[®]



ЭКСЦЕНТРИКОВАЯ
ШЛИФОВАЛЬНАЯ
МАШИНКА
J1153/J1155

EAC

Содержание

Условные обозначения

Гарантийный талон

1. Общие правила техники безопасности
2. Дополнительные правила техники безопасности
3. Описание
4. Инструкция по эксплуатации
5. Уход и обслуживание
6. Утилизация
7. Техническая поддержка
8. Сертификат соответствия
9. Взрыв схема

Условные обозначения



Внимание/Опасность/Предупреждение



Прочитать инструкции



Использовать защиту органов зрения



Использовать защиту органов слуха



Использовать защиту органов дыхания



Использовать защиту рук

Продавец:	
Покупатель:	
Название оборудования:	
Серийный номер:	
Количество:	
Срок гарантийной поддержки:	

С условием гарантии согласен

Дата продажи

_____ (фамилия покупателя)

« ____ » _____ 20__ г.

_____ (подпись покупателя)

М.П.

Продающая организация _____»

Фамилия и подпись продавца _____

Условия предоставления гарантии

1. Гарантийный ремонт оборудования проводится при предъявлении клиентом полностью заполненного гарантийного талона.
2. Доставка оборудования, подлежащего гарантийному ремонту, в сервисную службу осуществляется клиентом самостоятельно и за свой счет, если иное не оговорено в дополнительных письменных соглашениях.
3. Гарантийные обязательства не распространяются на материалы и детали, считающиеся расходуемыми в процессе эксплуатации.

Гарантия не распространяется:

- на механические повреждения (трещины, сколы и т. п.) и повреждения, вызванные воздействием агрессивных сред, высокой влажности, высоких температур, попаданием инородных предметов в вентиляционные решетки электроинструмента, а также повреждения, наступившие вследствие неправильного хранения (коррозия металлических частей);
- на инструменты с неисправностями, возникшими вследствие перегрузки или неправильной эксплуатации, применения инструмента не по назначению, а также нестабильности параметров электросети, превышающих нормы, установленные ГОСТ13109-87;
- на естественный износ инструмента (полная выработка ресурса, сильное внутреннее или внешнее загрязнение);
- на быстроизнашиваемые части (угольные щетки, зубчатые ремни, резиновые уплотнения, сальники, защитные кожухи, растровые втулки, смазку, направляющие ролики, подшипники и т. п.);
- на сменные принадлежности (патроны, цанги, шины, звездочки) и сменные быстроизнашиваемые приспособления, за исключением случаев механических повреждений вышеперечисленных частей, произошедших вследствие гарантийной поломки электроинструмента;
- на инструмент, вскрывавшийся или ремонтировавшийся в течение гарантийного срока вне авторизованного сервисного центра или вне сервисных центров, имеющих договор на проведение гарантийного сервисного обслуживания;
- на инструмент с удаленным, стертým или измененным заводским номером, а также, если данные на электроинструменте не соответствуют данным в гарантийном талоне;
- на аккумуляторные блоки;
- на рабочую оснастку (сверла, фрезы, подошвы, фильтры, мешки-пылесборники, шлифовальные диски, цанги, пильные диски и т. п.);
- на профилактическое обслуживание электроинструмента, например: чистку, промывку, смазку.

Работа мастерской по проведению ТО оплачивается согласно действующим ставкам сервисного центра. Выявленные при проведении ТО неисправности, попадающие под действие гарантийных обязательств, устраняются бесплатно, не гарантийные дефекты по согласованию с потребителем устраняются в обычном порядке.

Проведение ТО не изменяет гарантийный срок инструмента.

1. Общие правила техники безопасности



ВНИМАНИЕ! Внимательно изучите все правила техники безопасности. Несоблюдение правил техники безопасности может стать причиной поражения электрическим током, пожара и тяжелых травм.

Сохраняйте все инструкции для будущего использования.

Использованное в данной инструкции понятие «электроинструмент» распространяется на электроинструмент с питанием от сети и на аккумуляторный электроинструмент.

Безопасность рабочего места

- Рабочее место должно быть чистым и хорошо освещенным. Беспорядок или плохое освещение рабочего места могут привести к несчастным случаям.
- Не работайте с электроинструментом во взрывоопасном помещении, в котором находятся горючие жидкости, воспламеняющиеся газы или пыль. Электроинструменты искрят, что может привести к воспламенению пыли или паров.
- Во время работы с электроинструментом не допускайте близко к Вашему рабочему месту детей и посторонних лиц. При отвлечении Вы можете потерять контроль над электроинструментом.

Электробезопасность

- Штепсельная вилка электроинструмента должна подходить к штепсельной розетке. Запрещается изменение штепсельной вилки. Не применяйте переходники для электроинструментов с защитным заземлением. Оригинальные штепсельные вилки и подходящие штепсельные розетки снижают риск поражения электрическим током.
- Не прикасайтесь к заземленным поверхностям. При заземлении Ваше

го тела повышается риск поражения электрическим током

- Защищайте электроинструмент от дождя и сырости. Проникновение воды в электроинструмент повышает риск поражения электрическим током.
- Не допускается использовать кабель электропитания не по назначению, например, для транспортировки или подвески электроинструмента, или для отключения вилки от штепсельной розетки. Защищайте кабель от воздействия высоких температур, масла, острых кромок или подвижных частей электроинструмента. Поврежденный или перекрученный кабель повышает риск поражения электрическим током.
- При работе с электроинструментом под открытым небом применяйте удлинители, которые пригодны для работы вне помещений. Применение удлинителя, предназначенного для работы вне помещений, снижает риск поражения электрическим током.
- Если невозможно избежать применения электроинструмента в сыром помещении, то устанавливайте устройство защитного отключения, которое позволит снизить риск поражения электрическим током.
- Напряжение в сети и значение напряжения, приведенное на паспортной табличке должны совпадать.

Персональная безопасность

- Будьте внимательными, следите за тем, что Вы делаете и продуманно начинайте работу с электроинструментом. Не используйте электроинструмент в состоянии усталости, под воздействием наркотических веществ, спиртных напитков или лекарств. Несоблюдение данного правила может привести к серьезным травмам.

- Применяйте средства индивидуальной защиты и всегда надевайте защитные очки. Использование средств индивидуальной защиты, таких как защитная маска, обувь на нескользящей подошве, защитный шлем, наушники в зависимости от вида электроинструмента снижает риск получения травм.
- Избегайте непреднамеренного включения электроинструмента.
- Перед подключением электроинструмента к электрической сети и/или к аккумулятору убедитесь, что инструмент выключен. Подключение включенного электроинструмента к сети питания может привести к несчастному случаю.
- Перед включением электроинструмента убедитесь, что установочные инструменты и гаечные ключи убраны. Инструмент или ключ, находящийся во вращающейся части электроинструмента, может привести к травмам.
- Всегда занимайте устойчивое положение и держите равновесие, это обеспечит контроль над электроинструментом, даже в непредвиденных ситуациях.
- Носите подходящую рабочую одежду. Не носите широкую одежду и украшения. Держите волосы, одежду и руки вдали от движущихся частей. Широкая одежда, украшения или длинные волосы могут быть намотаны на вращающиеся части.
- При наличии возможности, следует использовать устройства пылеудаления. Проверяйте их правильное подключение. Применение устройств пылеудаления снижает опасности, создаваемые пылью.

Бережное и правильное применение электроинструмента

- Не перегружайте электроинструмент. Используйте для Вашей работы только предназначенный для этого электроинструмент.
- Не работайте с электроинструмен-

том с неисправным выключателем. Электроинструмент, который не поддается включению или выключению опасен и должен быть отремонтирован.

- Перед обслуживанием электроинструмента или замены принадлежностей отключайте штепсельную вилку от розетки и/или вынимайте аккумулятор. Это предотвратит случайное включение электроинструмента.
- Храните неиспользуемые электроинструменты в недоступном для детей месте. Не разрешайте пользоваться электроинструментом лицам, которые незнакомы с ним или с данными инструкциями. Электроинструменты опасны в руках неопытных лиц.
- Тщательно ухаживайте за электроинструментом. Проверяйте работоспособность, плавность хода движущихся частей и отсутствие повреждений электроинструмента, отрицательно влияющих на его функциональность. Поврежденные элементы должны быть заменены или отремонтированы перед использованием электроинструмента. Некачественное обслуживание электроинструмента является причиной большого числа несчастных случаев.
- Применяйте электроинструмент и принадлежности в соответствии с настоящими инструкциями. Учитывайте при этом рабочие условия и особенности выполняемых работ. Использование электроинструмента не по назначению может привести к опасным ситуациям.
- Прежде чем отложить электроинструмент в сторону, его следует выключить и дать ему остановиться.
- Электроинструмент не зажимать в тисках.
- Сетевой кабель следует всегда отводить назад от электроинструмента.
- Для маркировки прибора следует использовать клеящиеся таблички. Не просверливать отверстия в корпусе.

Сервис

- Ремонт электроинструмента должен осуществляться только квалифицированным специалистом и только

с применением оригинальных запасных частей. Этим обеспечивается сохранность безопасности электроинструмента.

2. Правила техники безопасности для шлифовального инструмента



Прочитайте общие правила техники безопасности.



Несоблюдение правил техники безопасности может стать причиной поражения электрическим током, пожара и тяжелых травм. Сохраняйте все инструкции для будущего использования.

- **Внимание!** Опасность возгорания! Избегайте чрезмерного нагревания шлифуемого материала и шлифовальной машинки. Очищайте контейнер для сбора пыли перед каждым перерывом в работе.

Шлифовальная пыль в контейнере, микрофилтре, бумажном мешке (или мешке, или фильтре пылесоса) может самовоспламениться при неблагоприятных условиях, например, под воздействием разлетающихся искр при шлифовании металла. Особая опасность возникает если шлифовальная пыль смешивается с остатками лака, полиуретана или с другими химическими веществами, а шлифуемый материал нагрелся после длительной обработки.

- Используйте электроинструмент только для сухого шлифования. Проникновение воды в электроприбор повышает риск поражения электрическим током.

- Шлифовальная пыль при обработке таких материалов, как содержа-

щие свинец краски, некоторые виды древесины, минералы и металл могут создавать опасность для пользователя или находящегося поблизости лица. Вдыхание этой пыли или прикосновение к ней может привести к заболеваниям дыхательных путей и/или к аллергическим реакциям.

- Необходимо обеспечить хорошую вентиляцию рабочего места!

- По возможности следует использовать отдельное устройство для удаления пыли.

- Рекомендуется использование фильтрующей маски с классом фильтрации P2.

- Зафиксируйте обрабатываемое изделие. Обрабатываемое изделие, зафиксированное в зажимном устройстве или в тисках, удерживается более надежно, чем в руках.

- Сохраняйте чистоту на рабочем месте. Смеси продуктов шлифовки особенно опасны, опилки легких металлов могут воспламениться или взорваться.

- Не обрабатывать материалы, выделяющие опасные вещества, например, асбест.

- Ни в коем случае не проводить шлифовку легких металлов, содержащих более 80% магния.

3. Описание

Назначение

Данная шлифовальная машинка предназначена для промышленного использования на производстве и в мастерских для сухого шлифования древесины, пластмассы, краски, шпатлевки и подобных материалов.

Машинка применяется со шлифовальными дисками на Velcro-основе или аксессуарам, которые указаны в данной инструкции или рекомендованы производителем. Использование инструмента не по назначению может создавать опасность для жизни и здо-

ровья, а также привести к его преждевременному выходу из строя. Срок службы инструмента после начала эксплуатации, при выполнении всех правил по необходимому сервисному обслуживанию и своевременной замене расходных запасных частей и механизмов, составляет 5 лет.

Комплект поставки

- Шлифовальная машинка – 1 шт.
- Подошва шлифовальная – 1 шт.
- Ключ шестигранный – 1 шт.

- Мешок для сбора пыли – 1шт.
- Адаптер для шланга – 1 шт.
- Щетка – 2 шт.
- Инструкция, гарантийный талон.

Серийный номер

Дата производства располагается на корпусе изделия. Формат данных: XXXXXMMYYZZZ, где XXXXX – артикул, MM – месяц, YY– год, ZZZZ – порядковый номер в партии.

Технические характеристики

Модель		J1153	J1155
Тип инструмента		Эксцентриковая шлифовальная машинка	
Ход эксцентрика	мм	3	5
Напряжение питания	В/Гц	230/50	
Потребляемая мощность	Вт	350	
Число оборотов на холостом ходу	мин-1	4000-10000	
Форма шлифовальной подошвы		Круглая	
Размер шлифовальной подошвы	мм	Ø 150	
Вес (без кабеля)	кг	1,87	
Крепление подошвы		M8-F	
Диаметр аспирационного патрубка	мм	29	
Система генерации вакуума		√	
Электронный контроль скорости		√	

Шум и вибрации

Значения уровня шума и вибрации были определены согласно нормативной документации EN 60745.

Измеренный уровень шума прибора по шкале A составляет при обычных условиях:


	Уровень звукового давления LpA дБ(A)]	Уровень звуковой мощности LWA дБ(A)]
J1153	76	87
J1155	76	87
Погрешность: K = 3 дБ		



Использовать защиту органов слуха.

Общий уровень вибрации:

	Уровень эмиссии ah [м/с ²]
J1153	3
J1155	3
Погрешность: K = 1,0 м/с ²	

 Приведенные здесь результаты измерений действительны для новых приборов. При ежедневном использовании значения шума и вибрации изменяются.

Общий вид

1 – корпус

2 – вентиляционные отверстия

3 – кнопка включения

4 – фиксатор кнопки включения

5 – колесико регулятора скорости

6 – шлифовальная подошва

7 – мешок для сбора пыли

8 – аспирационный патрубок

4. Инструкция по эксплуатации



Перед любыми работами по обслуживанию электроинструмента необходимо извлекать вилку из розетки.

Распаковка

При распаковке и перед началом работы убедитесь в целостности упаковки и инструмента, проверьте комплектность поставки. Если какая-то из частей повреждена или отсутствует, обратитесь к вашему дистрибьютору. Убедитесь, что напряжение в сети соответствует напряжению питания, указанному в технических характеристиках.

Снятие/установка диск подошвы

- Извлечь вилку из розетки.
- Открутите фиксирующий винт шестигранным ключом, удерживая диск подошвы.
- Снимите диск подошвы со шпинделя. Установка подошвы производится в обратной последовательности.

Снятие/установка абразивного диска

Шлифовальная подошва оснащена креплением Velcro и поэтому предназначена исключительно для использования шлифовальных дисков с системой крепления Velcro.

- Извлечь вилку из розетки.
- Рывком удалить использованный шлифовальный диск.
- При необходимости очистить шлифовальную подошву от крупных загрязнений.
- Установить на подошву новый шлифовальный диск, совместив отверстия в шлифовальном диске с отверстиями в шлифовальной подошве.

- Закрепить шлифовальный диск легким прижимом к шлифовальной подошве с помощью Velcro-липучки.

Включение/выключение.

- Для включения нажать на кнопку включения (3).
- Для фиксации кнопки в положении «включено» нажать одновременно на фиксатор (4). Удерживая фиксатор, отпустить кнопку включения.
- Для выключения машинки отпустить кнопку включения.
- Если кнопка включения зафиксирована, то нажать на нее для освобождения фиксатора.



После выключения шлифовальный инструмент еще некоторое время продолжает вращаться.

Регулировка скорости


- Регулировка числа оборотов осуществляется вращением колесика (5).
- Скорость выбирается в соответствии с характеристиками шлифовальных дисков и обрабатываемого материала.

Удаление пыли

- Шлифовальную машинку можно использовать исключительно с устройством для сбора пыли. Оно предотвращает высокую пылевую нагрузку в воздухе во время работы и сильные загрязнения на рабочем месте. Шлифовальная пыль удаляется непосредственно на месте шлифовки через каналы пылеудаления в шлифовальной подошве.
- Машинка оснащена системой генерации вакуума, что позволяет

производить шлифовку с применением мешка для сбора пыли (7). Мешок для сбора пыли устанавливается на аспирационный патрубок. Для оптимального пылеудаления необходимо одновременно очищать мешок.

- При использовании внешней системы пылеудаления (не входит в комплект) шланг подсоединяется к аспирационному патрубку (8), при необходимости использовать адаптер для шланга. Выполнять указания, приведенные в инструкции по эксплуатации установки пылеудаления.

 Во время операций шлифовки может образовываться вредная пыль. Необходимо подключать соответствующую систему пылеудаления.




В случае выполнения работ, сопровождающейся образованием пыли, необходимо использовать маску для защиты органов дыхания, очки для защиты органов зрения и перчатки для защиты рук.

Шлифовка с увлажнением

- При необходимости шлифования с увлажнением, на шлифовальную подушку (6) необходимо установить защитную прокладку без отверстий (не входит в комплект), которая блокирует попадание влаги внутрь шлифовальной машинки.

5. Уход и обслуживание

 Перед любыми работами с электроинструментом необходимо извлекать вилку из розетки.

Очистка

- Регулярно производить очистку корпуса инструмента (1) и вентиля-

- Допускается работа с небольшим увлажнением абразивного материала и/или обрабатываемой поверхности.
- Не допускать обильного увлажнения и попадания влаги внутрь инструмента.
- Выход инструмента из строя вследствие попадания влаги не является гарантийным случаем.

Общие указания по эксплуатации шлифовальной машинки

- Включить шлифовальную машинку и полностью приложить шлифовальный диск к обрабатываемой поверхности.
- Удерживайте машинку за корпус (1) таким образом, чтобы вентиляционные отверстия (2) были открыты для свободной циркуляции воздуха и охлаждения машинки. Перекрытие вентиляционных отверстий может привести к перегреву и преждевременному выходу машинки из строя.
- Равномерно и с умеренным давлением перемещать по поверхности обрабатываемого изделия.
- Результат шлифования зависит в основном от выбора правильного шлифовального диска, оптимальной скорости и прижимного давления.
- Шлифовальные диски следует своевременно заменять.
- Чрезмерное повышение прижимного давления приводит не к повышению производительности шлифовки, а к более сильному износу электроинструмента и шлифовального материала.

ционных отверстий (2) сухим сжатым воздухом.

- Внутреннее пространство корпуса и двигатель следует регулярно продувать через вентиляционные отверстия (2) сухим сжатым воздухом.
- Выполнение других операций тех-

нического обслуживания потребителем недопустимо.

- Для обслуживания и периодической очистки внутренних частей машины, таких как щетки, подшипники, зубчатые передачи и т.п., и при любой другой необходимости следует обращаться в специализированные центры технического обслуживания.

- Запрещается отвинчивать винты на корпусе. При несоблюдении этого условия гарантийные обязательства изготовителя аннулируются.

Ремонтные работы

Ремонтные работы должны проводиться исключительно в сервисной мастерской, авторизованной изготовителем.

6. Утилизация

По достижении конца срока службы изделие не должно выбрасываться вместе с бытовым мусором, так как подлежит утилизации в авторизованных центрах в соответствии с действующим законодательством региона, где эксплуатируется инструмент. Правильная утилизация способствует охране здоровья и окружающей среды. В случае нарушения правил утилизации к нарушителю применяются санкции в соответствии с действующим законодательством.

7. Техническая поддержка

Квалифицированные технические специалисты отвечают на вопросы, связанные с применением продукции, в рабочие дни с 10:00 до 18:00 (Мск).

Телефон горячей линии:

8 (800) 555-21-50 (на территории РФ звонок бесплатный!)

+7 (931) 236-51-04 (WhatsApp, Viber, Telegram)

Сайт: jetapro.com

8. Сертификат соответствия

Инструмент имеет сертификат соответствия Евразийского экономического союза № ЕАЭС RU С-СН.ГА05.В.04657/23

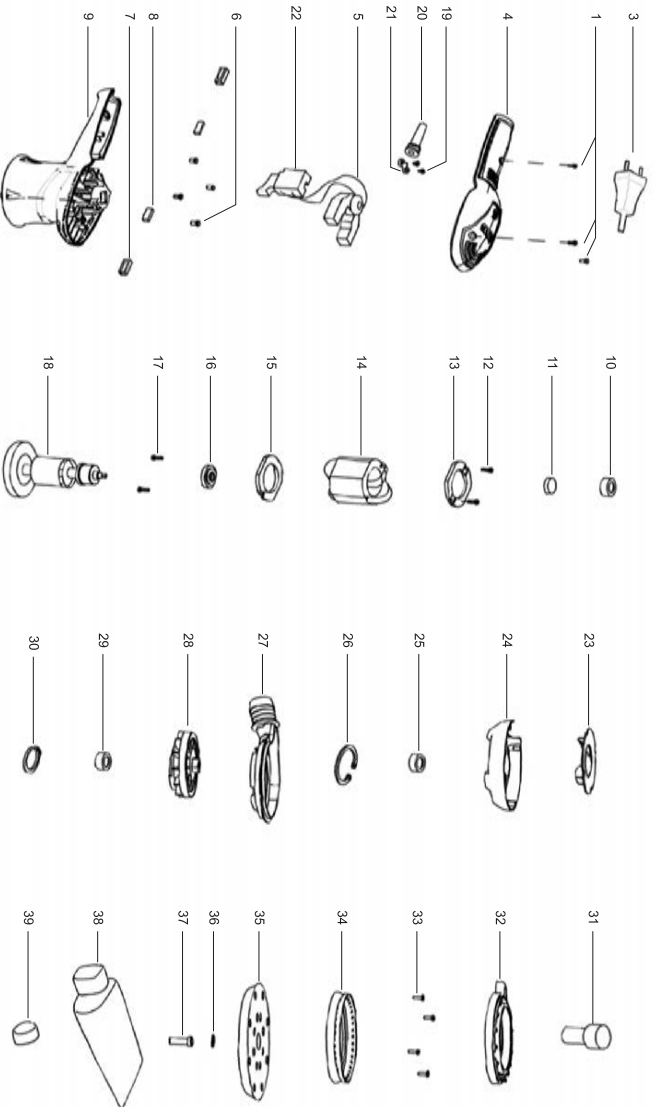
9. Гарантия

Стандартный срок гарантийной поддержки 12 месяцев. При регистрации на сайте jetapro.tools Вы получаете расширенную гарантию на инструмент на 18 месяцев.

Артикул	№	Описание
Л1101	1	Винт
Л1103	3	Силовой кабель с вилкой
Л115304	4	Крышка корпуса для машинки Л1153
Л115504		Крышка корпуса для машинки Л1155
Л1105	5	Регулятор оборотов
Л1106	6	Винт
Л1107	7	Держатель щетки
Л1108	8	Угольная щетка
Л1109	9	Корпус
Л11010	10	Защита подшипника
Л11011	11	Подшипник
Л11012	12	Винт
Л11013	13	Перегородка статора верхняя
Л11014	14	Статор
Л11015	15	Перегородка статора нижняя
Л11016	16	Магнитное кольцо
Л11017	17	Винт
Л11018	18	Ротор
Л11019	19	Винт крепления зажима силового кабеля
Л11020	20	Защита силового кабеля

Артикул	№	Описание
Л11021	21	Зажим силового кабеля
Л11022	22	Кнопка пуска
Л11023	23	Пылезащитная диафрагма
Л11024	24	Алюминиевая крышка
Л11025	25	Подшипник
Л11026	26	Стопорное кольцо
Л11027	27	Верхняя крышка пылеотвода
Л1153028	28	Крыльчатка для машинки Л1153
Л1155028		Крыльчатка для машинки Л1155
Л11029	29	Подшипник
Л11030	30	Стопорное кольцо
Л11031	31	Шпиндель
Л11032	32	Нижняя крышка пылеотвода
Л11033	33	Винт крепления защитного кожуха силового кабеля
Л11034	34	Защитный кожух
Л21115035	35	Подшова
Л11036	36	Шайба
Л11037	37	Винт
Л11038	38	Мешок для сбора пыли
Л11039	39	Вакуумный адаптер

9. Взорыв-схема



Изготовитель:

«PREMERA (H.K.) INTERNATIONAL CO., LIMITED»

Место нахождения:

Китай, 21F, Fortune Financial Centre, No.5, East 3rd Ring Road(M), Chao Yang District, Beijing

Произведено по заказу и под контролем

ООО ТД «АВТОграф», 192019, г. Санкт-Петербург, ул. Седова, д. 11, Литер Б, пом. 19-Н

Произведено: Китай

Импортер и организация, уполномоченная на принятие претензий от потребителей:

ООО ТД «АВТОграф», 192019, г. Санкт-Петербург, ул. Седова, д. 11, Литер Б, пом. 19-Н

Телефон горячей линии: 8 (800) 555-21-50. Сайт: jetapro.com